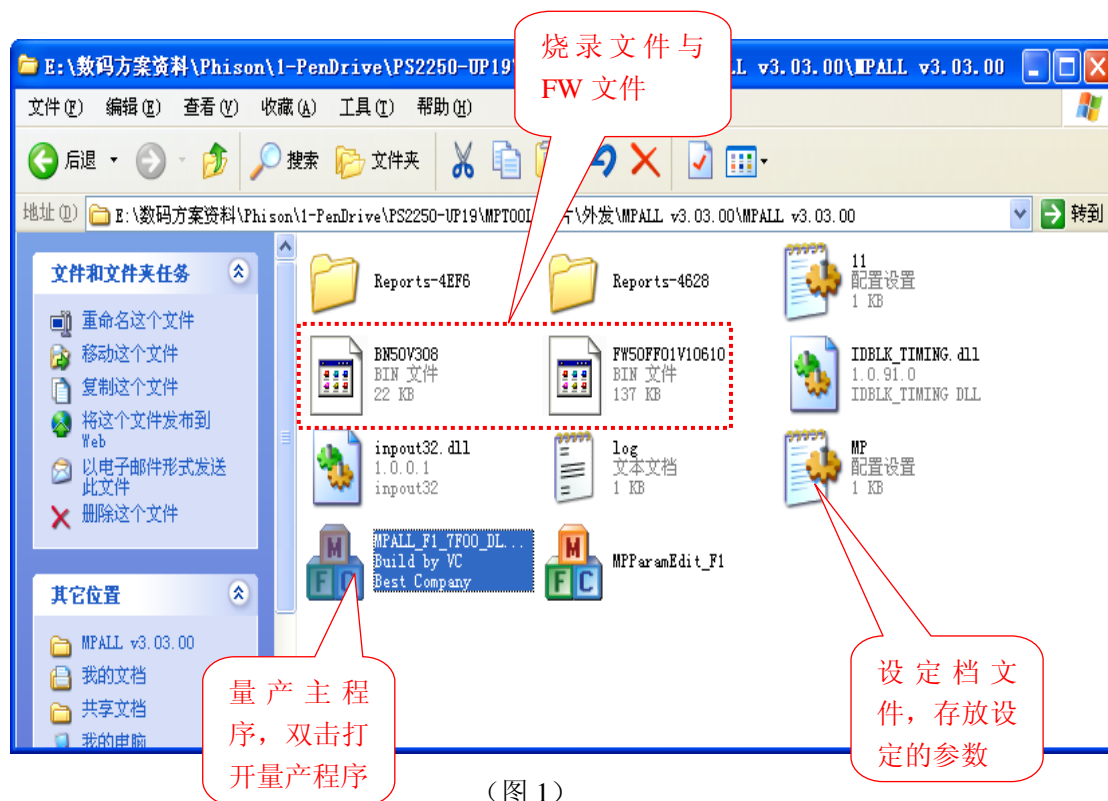


## 深圳市盛世嘉泰科技有限公司

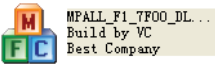
# MPALL- (正片) 量产工具使用说明书

### 量产工具相关文件:

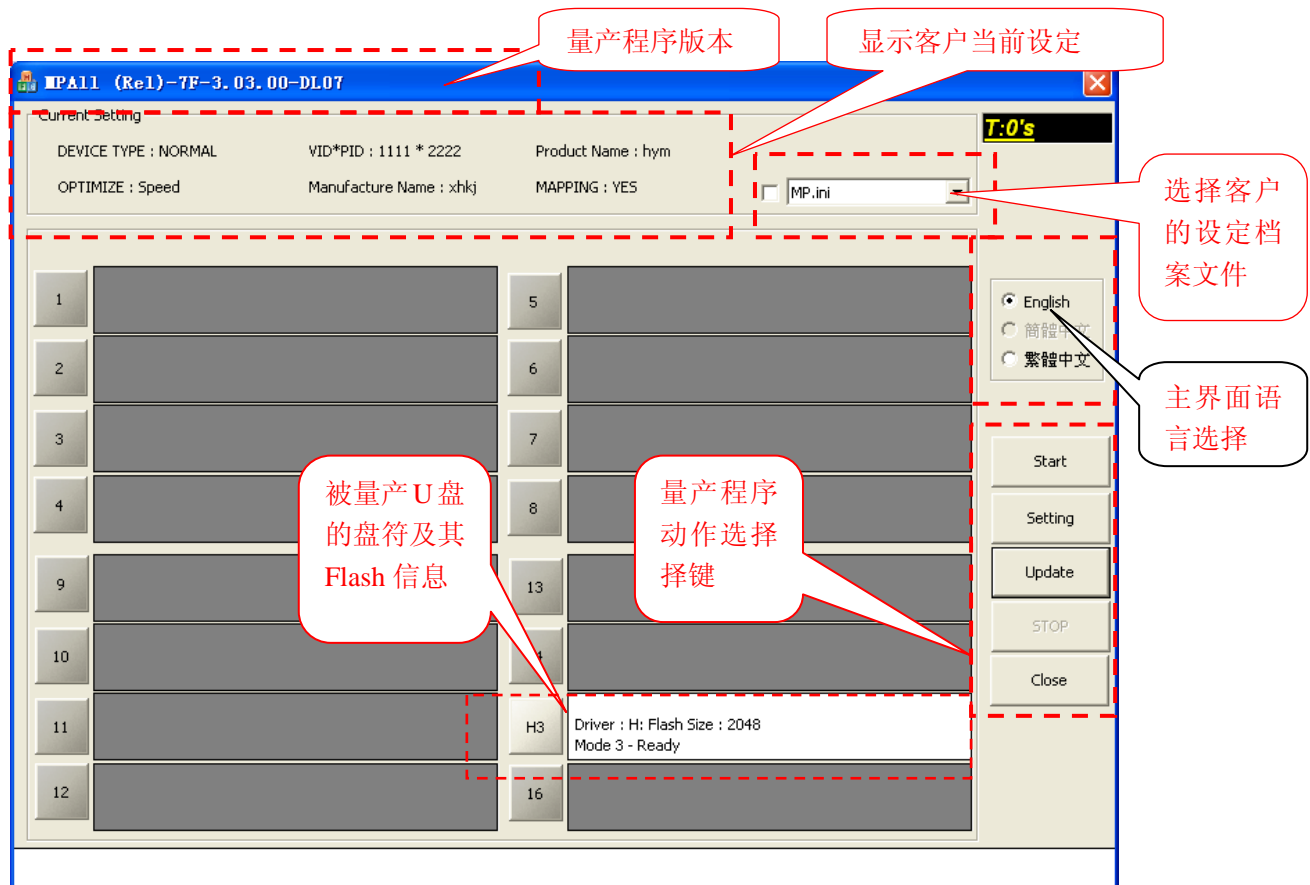
打开量产工具文件夹, 请检查是否包括如下图 1 文件。



(图 1)

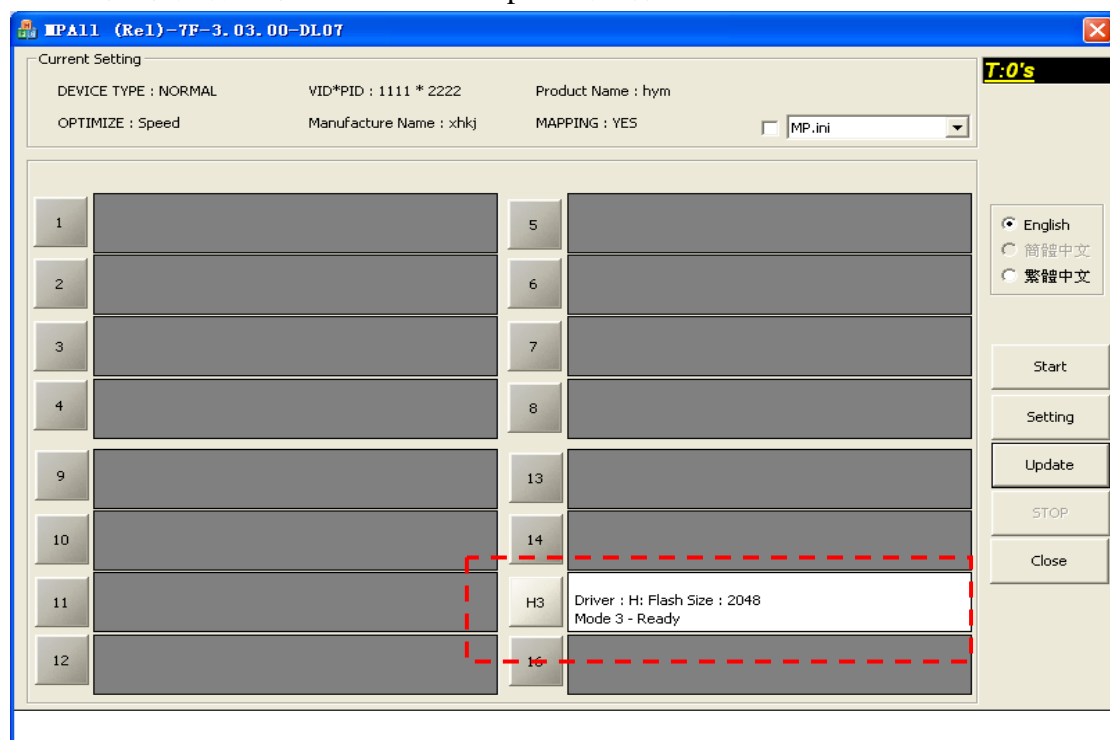
1. 双击  量产程序主程序文件, 打开量产程序, 进入主界面, 如图 2

## 深圳市盛世嘉泰科技有限公司



(图 2)

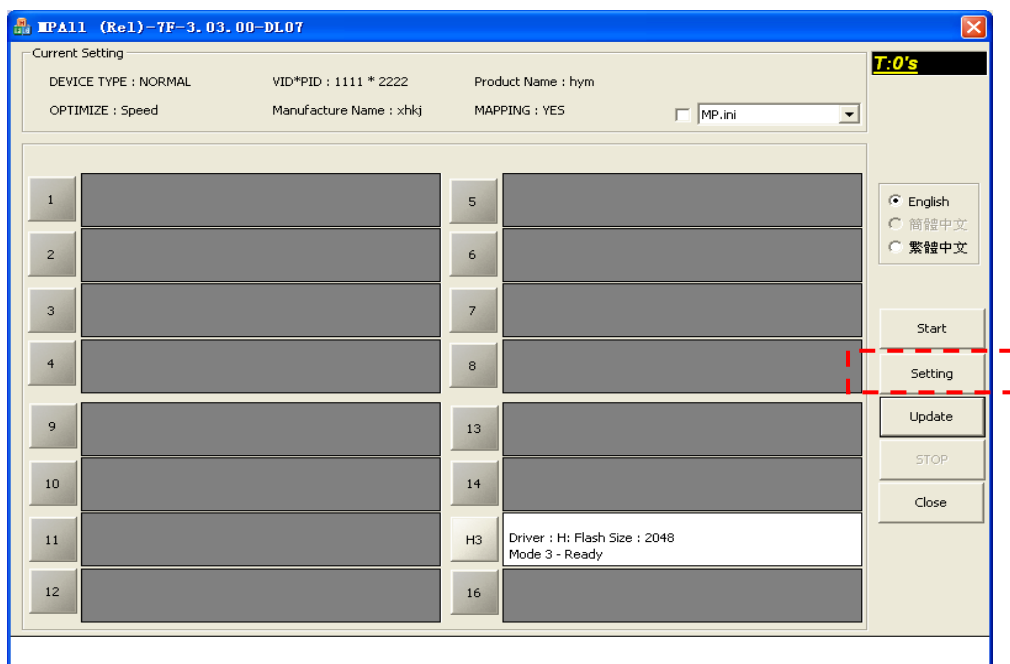
2. 插入待量产 U 盘，稍等片刻，会出现待量产 U 盘的盘符及 Flash 信息，如图 3，如果没有显示，可以点击“update”更新一下。



(图 3)

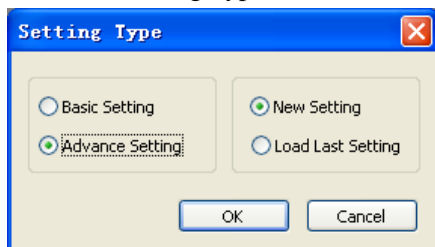
## 深圳市盛世嘉泰科技有限公司

3. 点击“setting”按钮（如图4）。



（图4）

4. 出现“Setting Type”选择窗口,按如图5选择。



（图5）

5. 点击“OK”按钮，出现“MPPParamEdit”主设定界面，做具体参数的设定：

(1). IC\_FW 设定（如图6）：

主控选择: PS2251-50

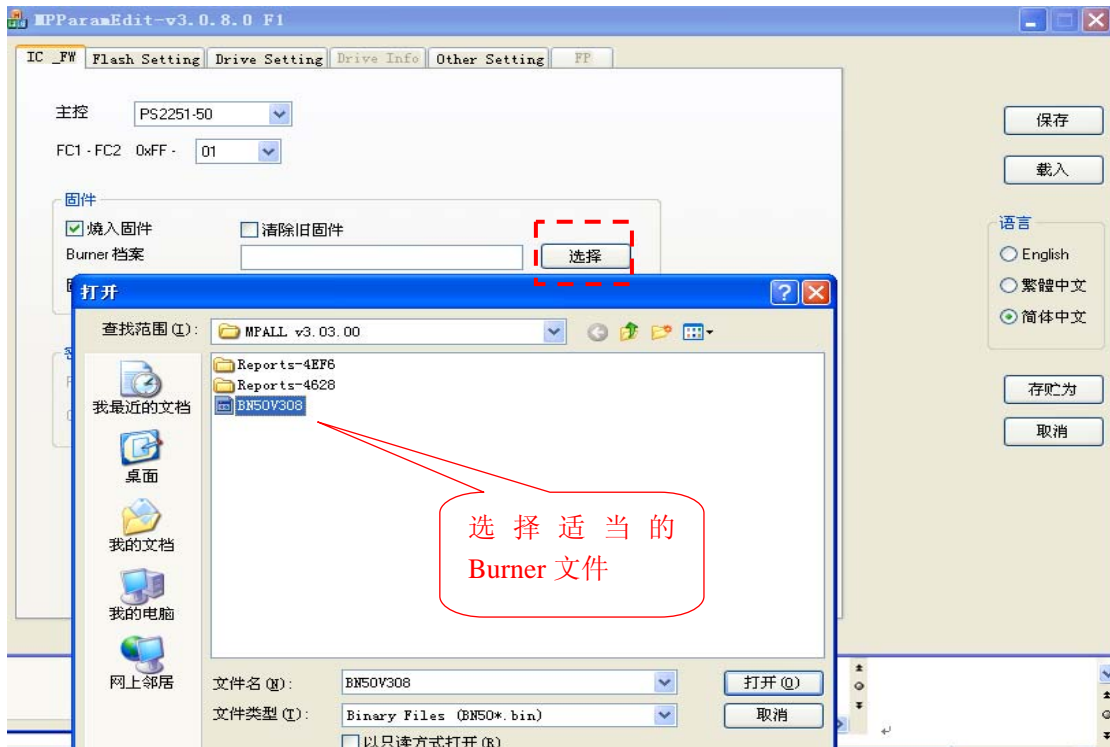
FC1-FC2: 0XFF-01



（图6）

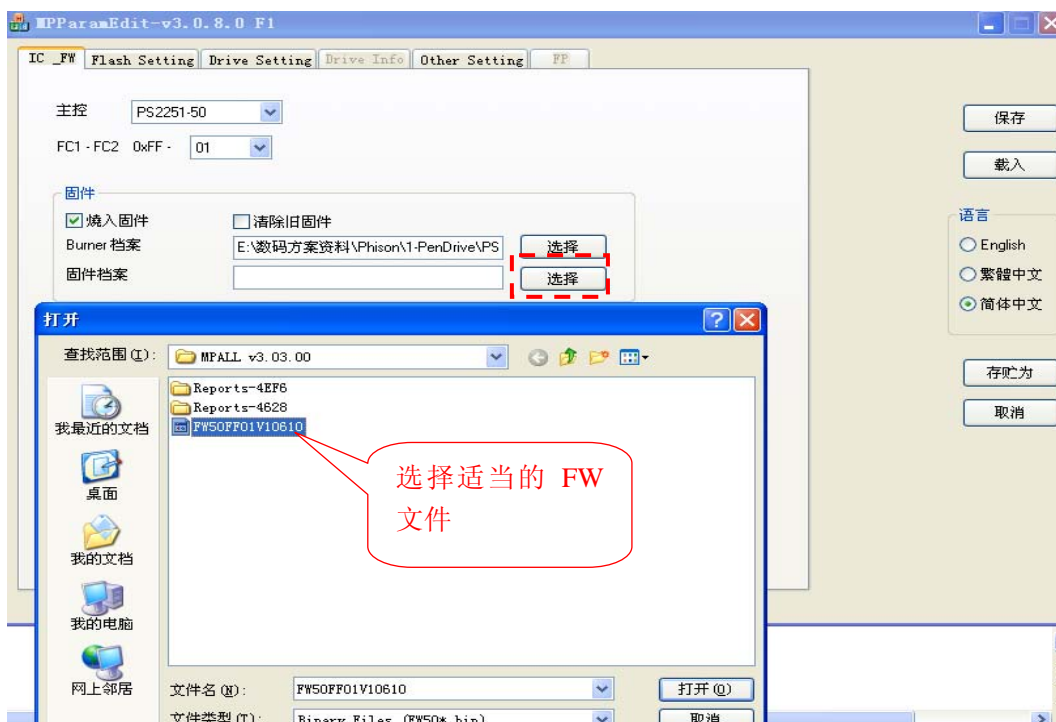
## 深圳市盛世嘉泰科技有限公司

固件:勾选烧入固件 ☒ Do ISP ☐ Burner File ,激活固件输入对话框,在“burner 档案 ”一栏点击“选择”,在量产程序文件夹选择对应的 burner File,如图 7



(图 7)

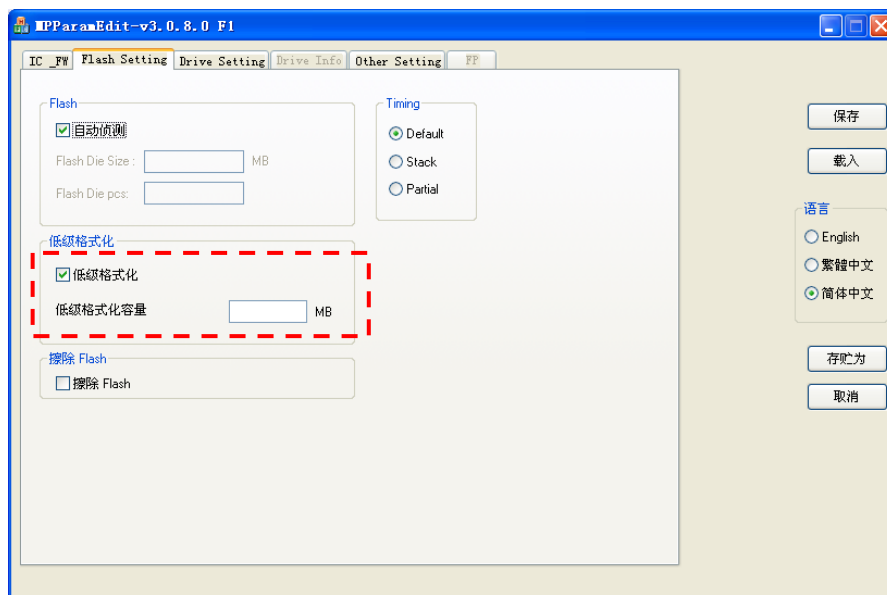
在“固件档案 ”一栏点击“选择”,在量产程序文件夹选择对应的 FW File,如图 8



(图 8)

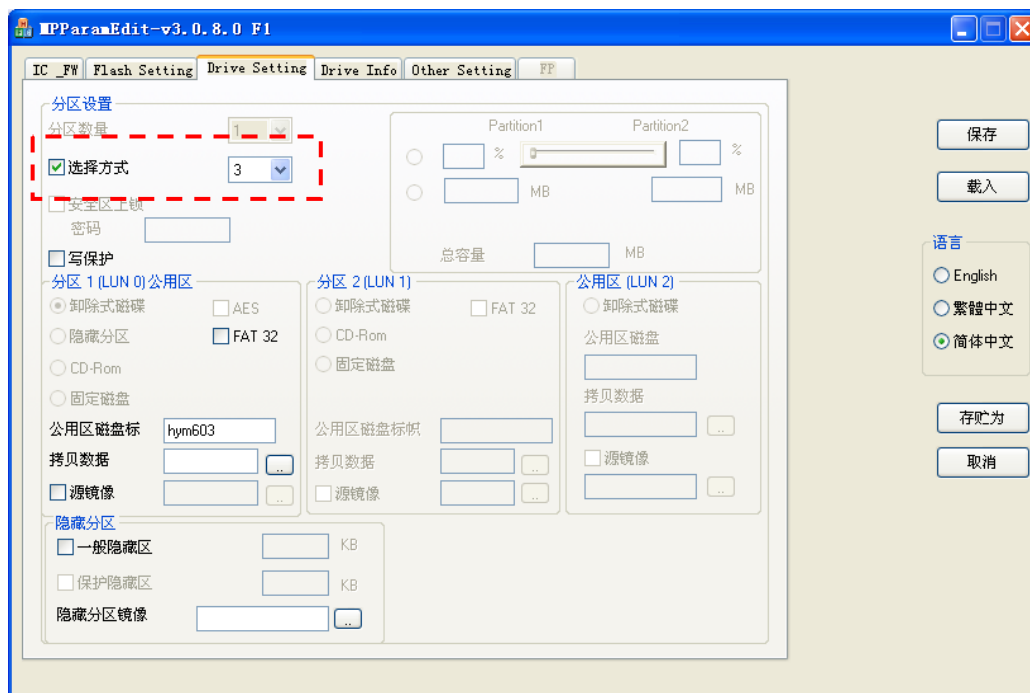
## 深圳市盛世嘉泰科技有限公司

(2). Flash setting: 按默认设定即可, 如图 9



(图 9)

(3). Driver setting: 如图 10



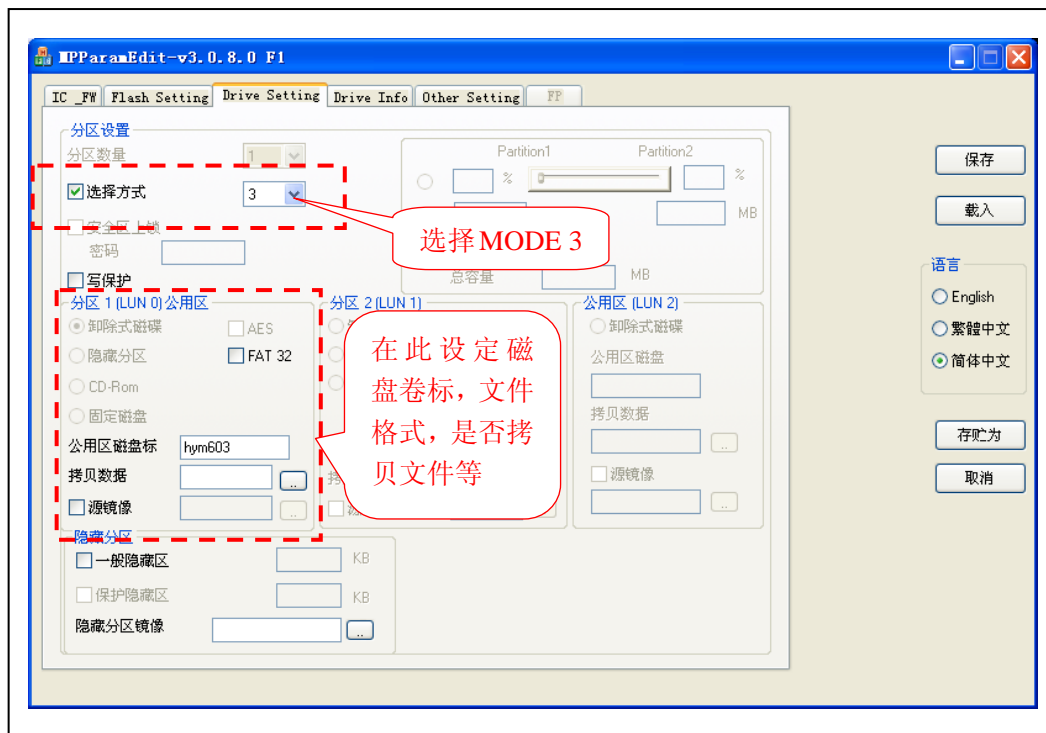
(图10)

### 分区设置:

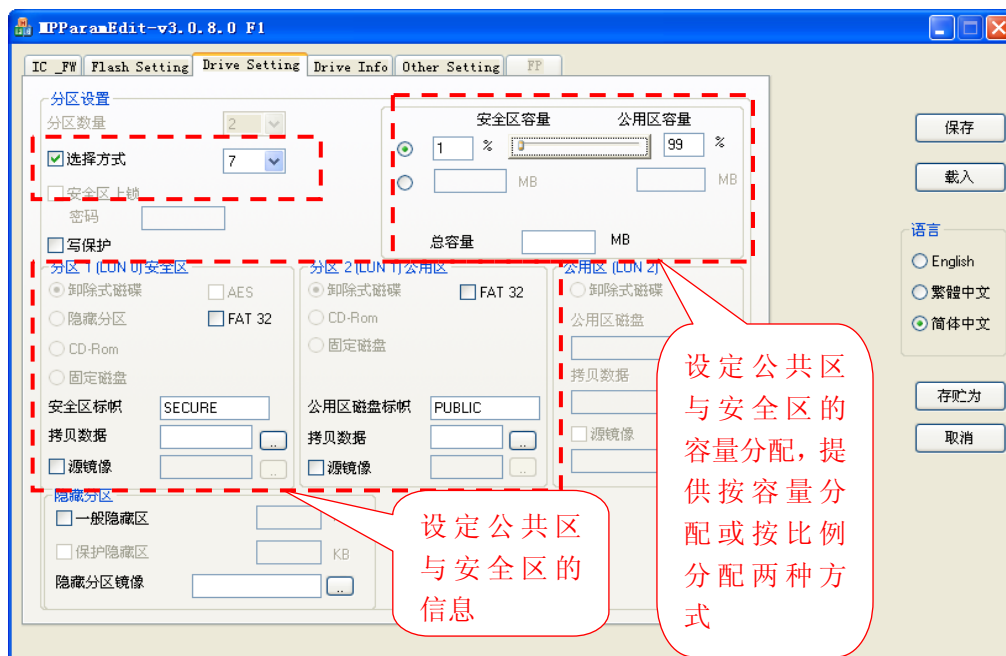
目前UP19有如下4种模式:

- Mode 3: 1 Removable Drive(Normal) 普通盘, 单一个分区, 如图11;
- Mode7: 1 Public Removable+1 Secure Removable 加密盘, 分两个分区, 系统中显示两个盘符, 1个为公共区, 另1个为加密区, 如图12;
- Mode8: 1 Public/Secure Removable 加密盘, 分为两个分区, 在系统中同一时间只显示一个盘符, 公共区与加密区是通过UP19 专用的加密AP来切换, 如图13。
- Mode21: 1 CDROM+1 Removable 虚拟光驱模式 (自动播放功能), 如图14。

## 深圳市盛世嘉泰科技有限公司

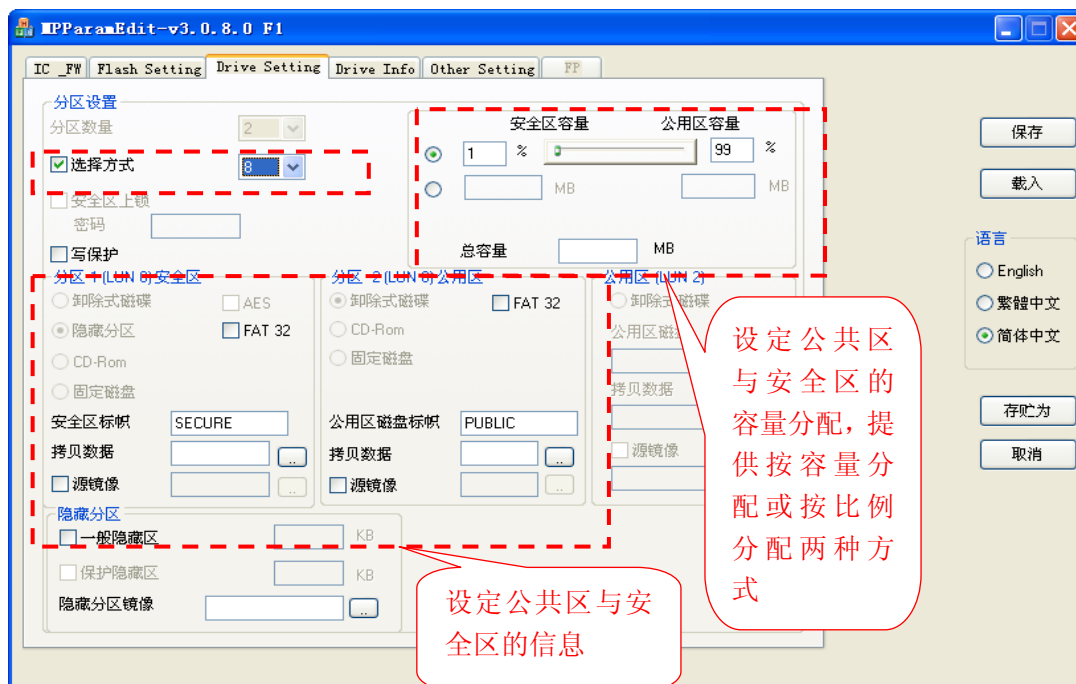


(图11)

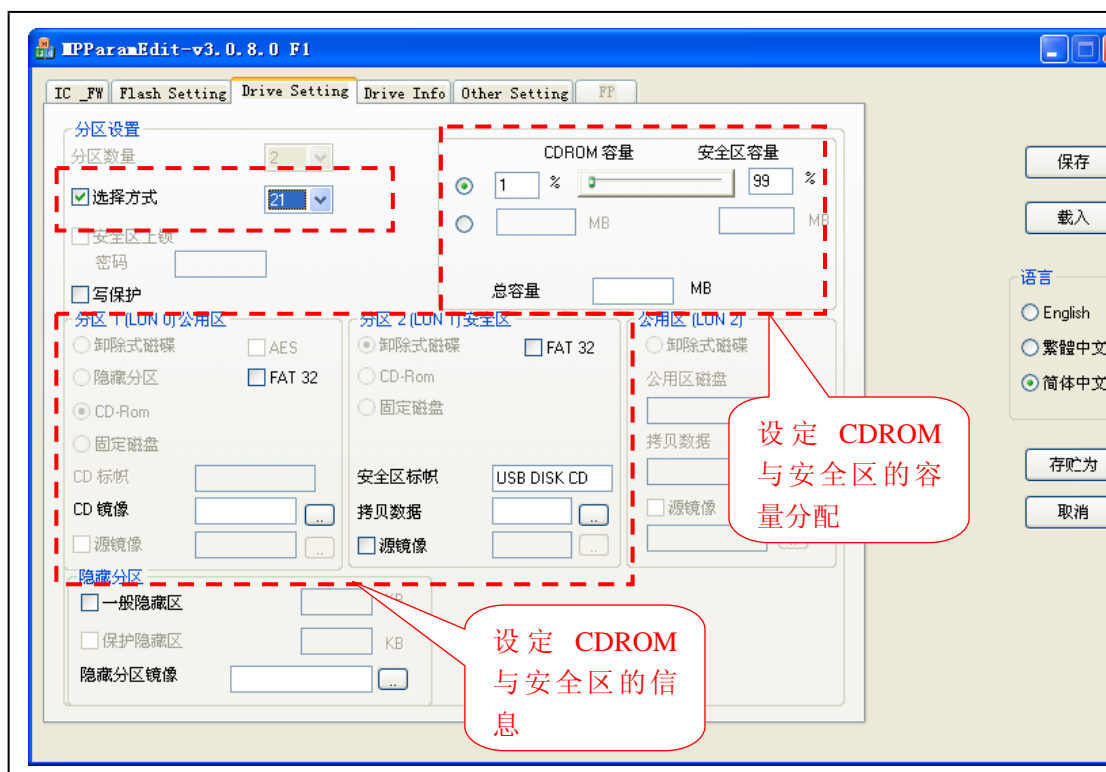


(图12)

## 深圳市盛世嘉泰科技有限公司



(图 13)

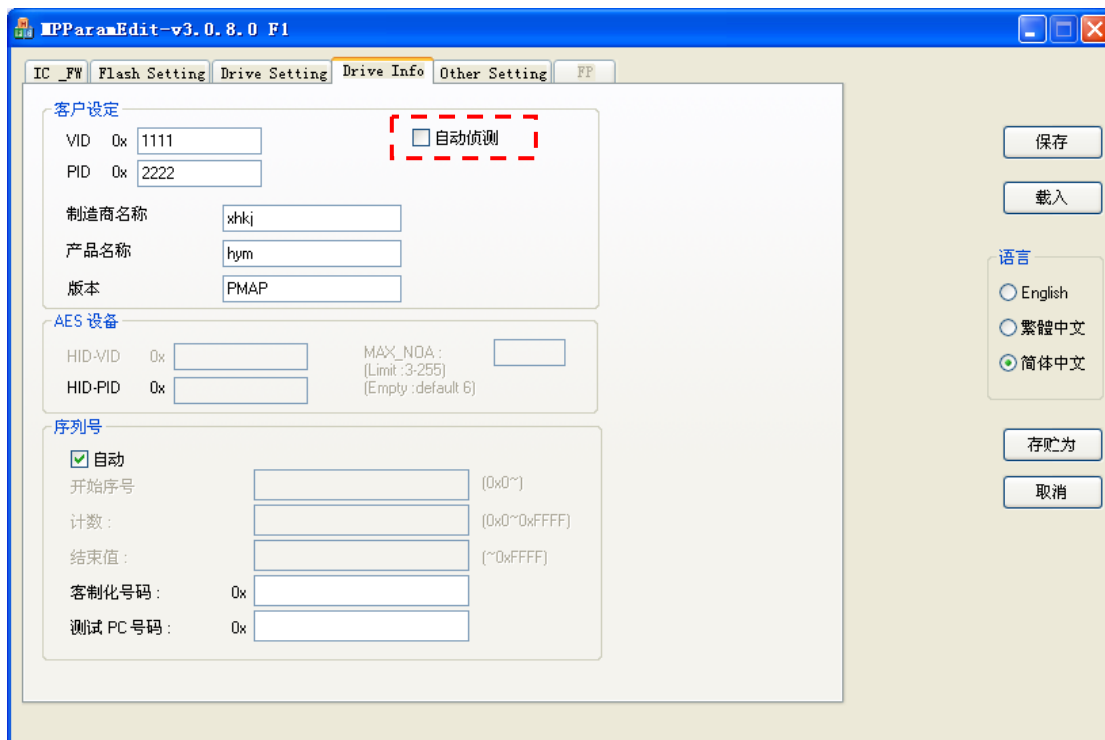


(图 14)

## 深圳市盛世嘉泰科技有限公司

(4). “driver setting”设置，如图 15

如果勾选：自动侦测，将会按原厂的默认设定；否则不选，客户自行设定此设备信息。



(图 15)

6. 到此，基本设定已全部完成，点“保存”按键，程序会自动保存设定到 MP.INI 设定档案中，并返回量产程序主介面，或选择“存贮为”，另为客户自己命名的文件，此文件要放在 MPTOOL 的同一文件夹里边。

7. 选择设定档案文件，如图 16



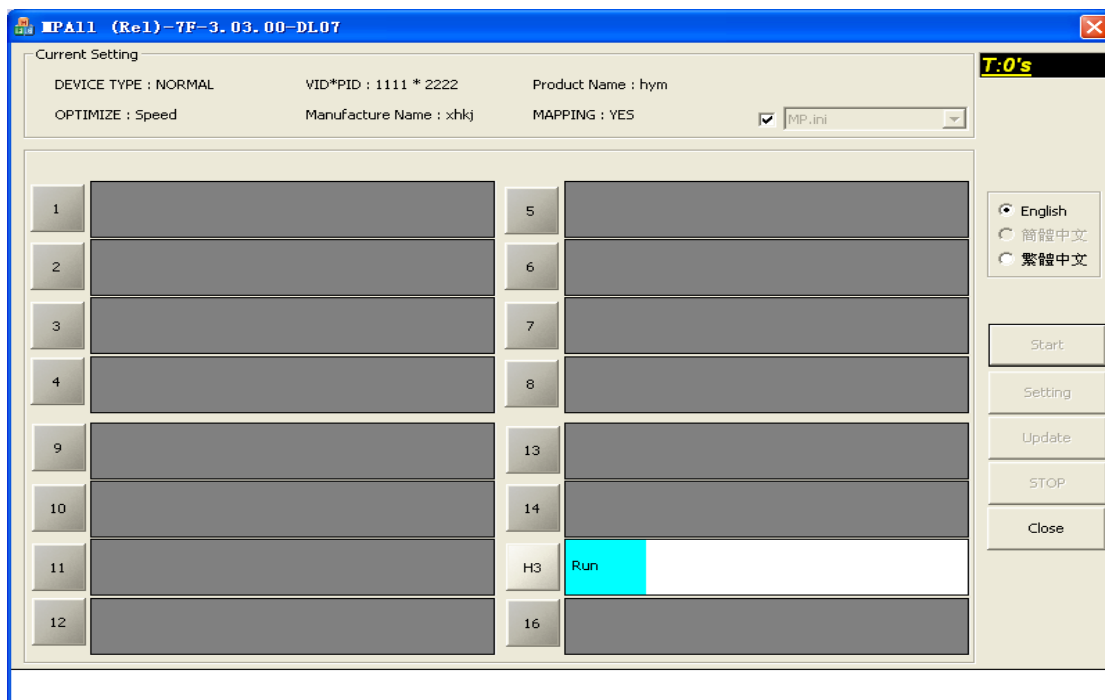
(图 16)

8. 然后点击“开始”按键，进入量产状态。U 盘盘符对应栏目为蓝色，并显示



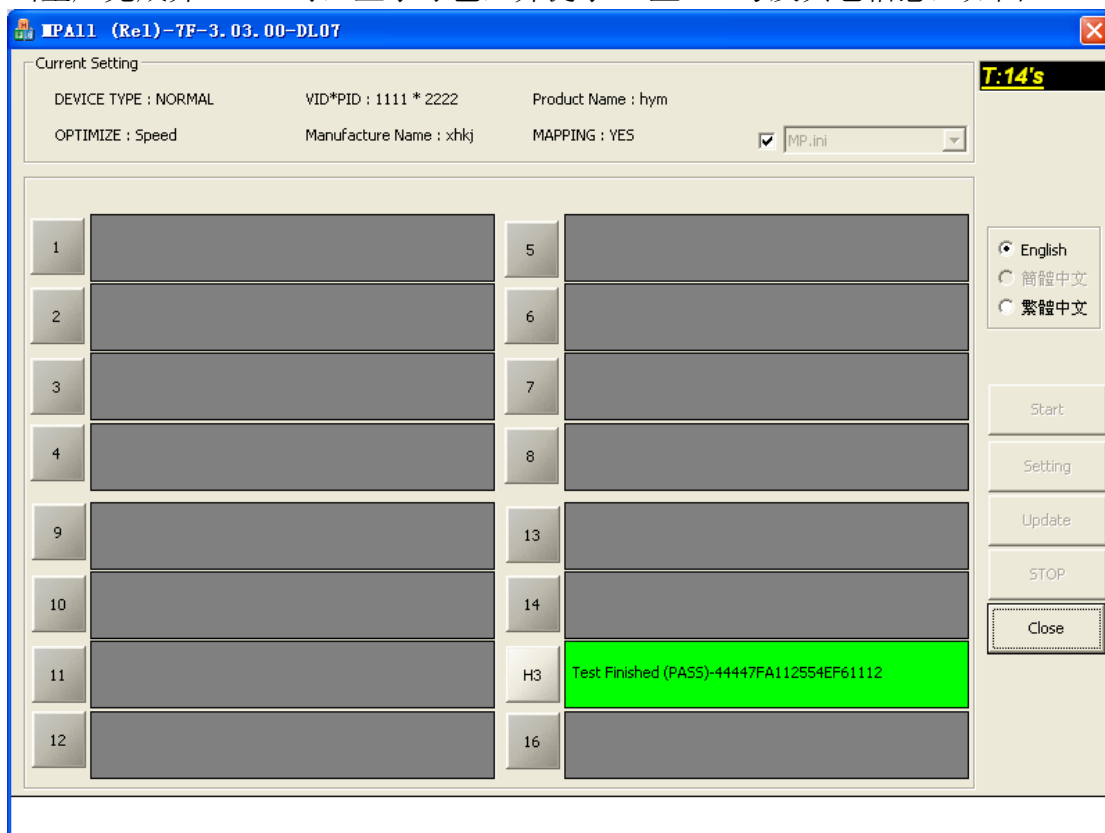
## 深圳市盛世嘉泰科技有限公司

量产状态，如图 17



(图 17)

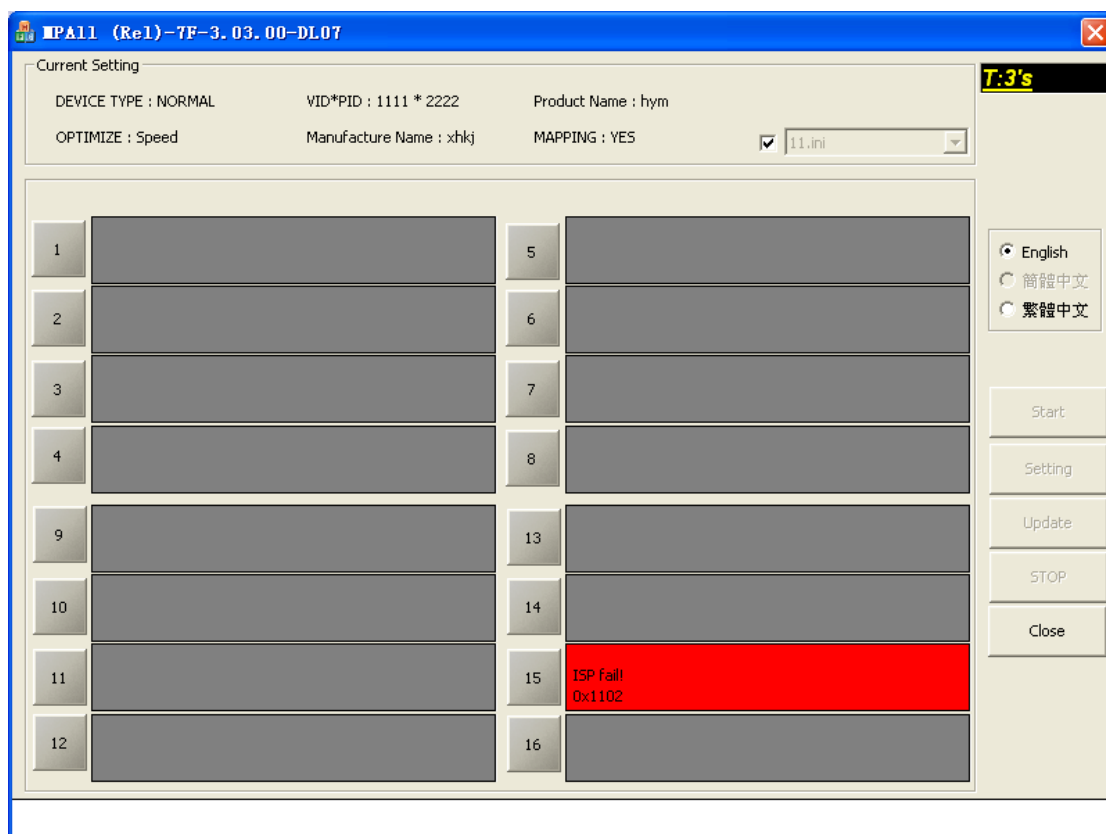
当量产完成并 PASS 时，显示绿色，并提示 U 盘 SN 号及其它信息，如图 18



(图 18)

当量产失败，会显示红色，并提示失败的相关错误代码信息，如图 19

## 深圳市盛世嘉泰科技有限公司



(图 19)

# THE END

## Thank You!!

## 深圳市置富科技有限公司

QQ: 43784222