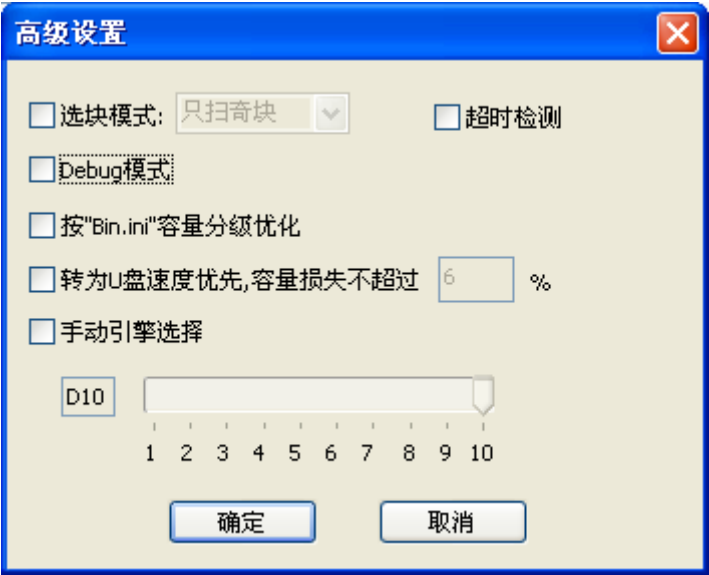
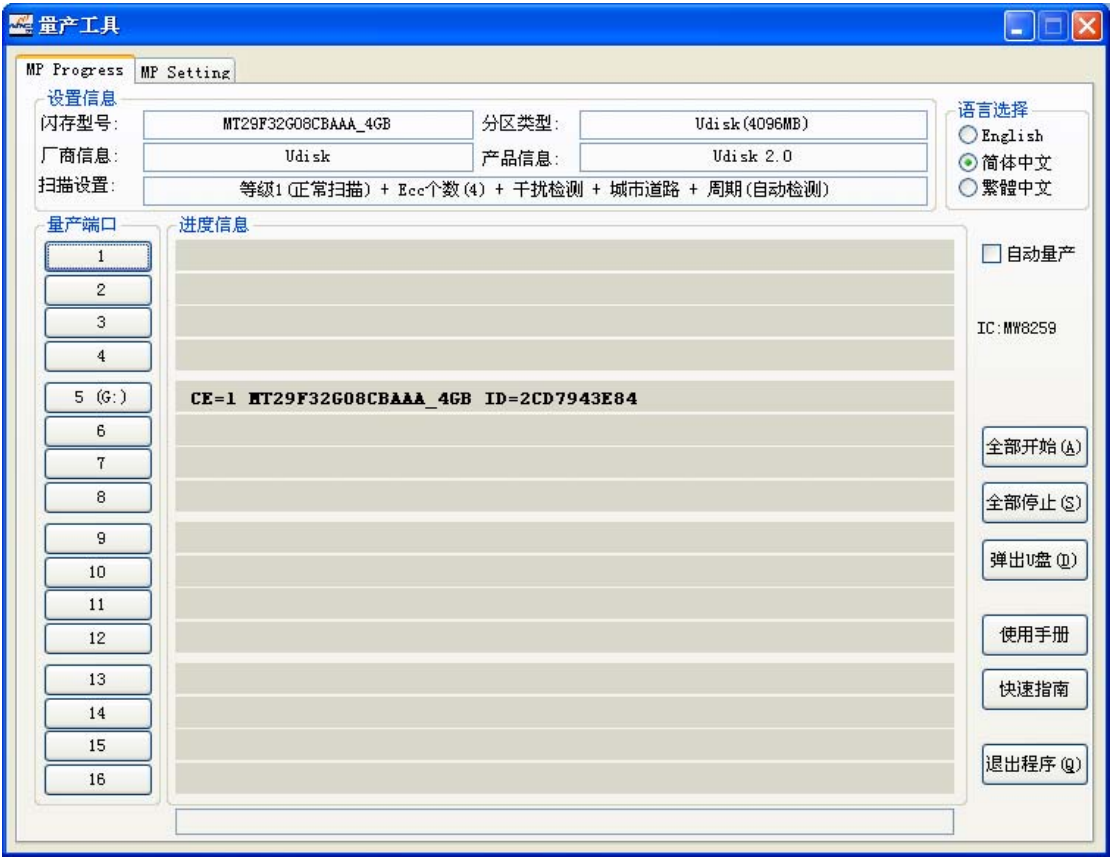


量产工具快速使用指南

量产设置界面



快速使用指南：

1. 测试架电源：量产使用外部独立电源进行供电，16 通道同时量产建议使用 5V/5000mA 外接稳压电源。
2. 测试架跳线：不同 Flash 量产时可能需要跳线，相关信息在测试架 PCB 板上有说明，请按照板上的说明对不同的品牌的 flash 进行跳线设置。
3. 周期选择：建议均使用“自动检测”。
4. 量产正片 Flash：量产正片 Flash，可将扫描级别修改为级别 0，并在高级设置中勾选【转为 U 盘速度优先，默认容量损失不超过 10%】，用户可根据实际情况修改容量损失比例。
5. 闪存优化引擎用法：闪存引擎为特有的优化功能，共分为高速公路/城市道路/乡村小路/越野山路 4 档；在扫描级别为级别 1 时，一般情况下均使用“城市道路”引擎；如果确定 Flash 可用容量大于标称容量的 2/3 以上的，可以使用“高速公路”引擎；对于容量小于标称容量的 1/5 以下的，可以使用“乡村小路”引擎；对于无法量产的 Flash，可以使用“越野山路”引擎。仅对 MW8259 有效。
6. 干扰检测选项：对于“城市道路/乡村小路/越野山路”引擎，推荐勾选“干扰检测”选项。如果客户确信 Flash 没有内部干扰，如 SLC 芯片或可用容量大于标称容量的 2/3 以上，可以取消该选项。
7. ECC 个数设置：推荐设置为 4；如果只追求最大容量则可以设置为 8。
8. BIN 容量分级：高级设置中”按照 Bin 容量分级优化”选中时，量产工具会按照根目录下的“Bin.ini”文件中定义的分级信息进行优化，用户可以按照自己的要求修改分级标准；如果用户需要作出最大可用容量，必须取消该选项。
9. U 盘速度优先模式：如果要提高量产后的 U 盘读写速度，必须勾选“转为 U 盘速度优先”选项；速度优化后可能带来容量损失，用户可通过调节该选项的容量百分比进行控制；如果只要求最高读写速度，可以设为 100%。
10. 超时检测：部分 Flash 可能需要勾选该选项才能正常量产和使用。一般情况不勾选。
11. 混合主控：量产工具不支持混合主控量产，如果同时插入不同主控的测试架，工具会提示检测到不同主控并自动退出。
12. Debug 模式：在“Debug 模式”选项打开的情况下，量产工具会记录下量产过程中每个通道的信息，并在 dbginfo 和 temp 目录下分别产生“通道号.dbg”文件和“通道号.log”文件。请将这两个文件压缩后提交给原厂作远程技术支持。